

APOLLO

CITY

PRO 2022

Užívateľský manuál

ÚVOD

Ahoj světe!

Děkujeme, že jste si zakoupili Apollo City. Odvětví elektrických koloběžek je stále mladé a vyžaduje pokrokové zákazníky, jako jste vy, aby jej posunuli dopředu. Doufáme, že se vám bude vaše nová koloběžka líbit stejně jako nám její vývoj.



www.maxblinker.cz

Jak získat pomoc?

Jsme tu, abychom vám pomohli bez ohledu na problém, kterému čelíte. Můžete nás kontaktovat následujícími způsoby:

WEBOVÉ STRÁNKY:
maxblinker.cz

EMAILOVÁ ADRESA:
info@voltride.cz

TELEFONÍ ČÍSLO:
22 888 5306

WEB VÝROBCE:
apolloscooters.com (GLOBAL)

HELP-DESK VÝROBCE:
apolloscooters.co/support

EMAIL VÝROBCE:
support@apolloscooters.co

VAROVÁNÍ

Nesprávná montáž, údržba nebo používání vaší koloběžky Apollo může způsobit selhání komponentů nebo výkonu, ztrátu kontroly, vážné zranění nebo smrt. I když jste zkušený jezdec na koloběžkách, musíte si před jízdou přečíst a porozumět celé příručce a veškeré dokumentaci poskytnuté k dílčím součástem nebo příslušenství. V případě poruchy některé ze součástí během nastavování nebo používání přerušte nastavování nebo používání a kontaktujte náš tým podpory prostřednictvím webových stránek maxblinker.cz. Pokud si nejste jisti, zda máte zkušenosti, dovednosti a nástroje pro správné provedení všech montážních kroků v návodu a montážním videu na apolloscooters.co/support, obraťte se na náš tým podpory - kontakty uvedeny na webu www.maxblinker.cz nebo na uvedené kontakty od výrobce.

Obsah

Rozbalování.	5
Obsluha	10
Displej	15
Nastavení.	16
Informace o baterii	17
Obecná bezpečnost.	18
Údržba	20
Odstraňování závad	24
FAQ	27



ROZBALOVÁNÍ

VAROVÁNÍ

Nesprávná montáž, údržba nebo používání vaší koloběžky Apollo může způsobit selhání komponentů nebo výkonu, ztrátu kontroly, vážné zranění nebo smrt. I když jste zkušený jezdec na koloběžkách, musíte si před jízdou přečíst a porozumět celé příručce a veškeré dokumentaci poskytnuté k dílčím součástem nebo příslušenství. V případě poruchy některé ze součástí během nastavování nebo používání přerušete nastavování nebo používání a kontaktujte náš tým podpory prostřednictvím webových stránek maxblinker.cz. Pokud si nejste jisti, zda máte zkušenosti, dovednosti a nástroje pro správné provedení všech montážních kroků v návodu a montážním videu na apolloscooters.co/support, obraťte se na náš tým podpory - kontakty uvedeny na webu www.maxblinker.cz nebo na uvedené kontakty od výrobce.



www.maxblinker.cz

22 888 5306

Intro

Správné nastavení vaší koloběžky je nejdůležitějším krokem k vaší bezpečnosti.

Upozorňujeme, že tento proces je k dispozici formátu videa. Pro zobrazení navštivte apolloscooters.co/support.

Před zahájením vybalování doporučujeme mít připraveny následující položky:

- Řezací nebo obyčejný nůž na krabice
- Stolička nebo lavice
- Vzduchovací pumpička
- Kamarád/ka na pomoc s manipulací s koloběžkou

Rozbalte svoji koloběžku

Otevřete krabici pomocí nože na krabice a odklopte její horní část. Uvnitř byste měli vidět ochranný polystyren spolu s následujícím obsahem:

- Apollocity elektrická koloběžka
- Manuál
- Nabíječka a kabeláž
- Imbusový klíč

Pokud některá z těchto položek chybí, okamžitě nás kontaktujte prostřednictvím maxblinker.cz

S pomocí druhého člověka vyjměte koloběžku z krabice a položte ji na rovný povrch. Doporučujeme použít stoličku nebo lavici, protože kola se musí volně otáčet.

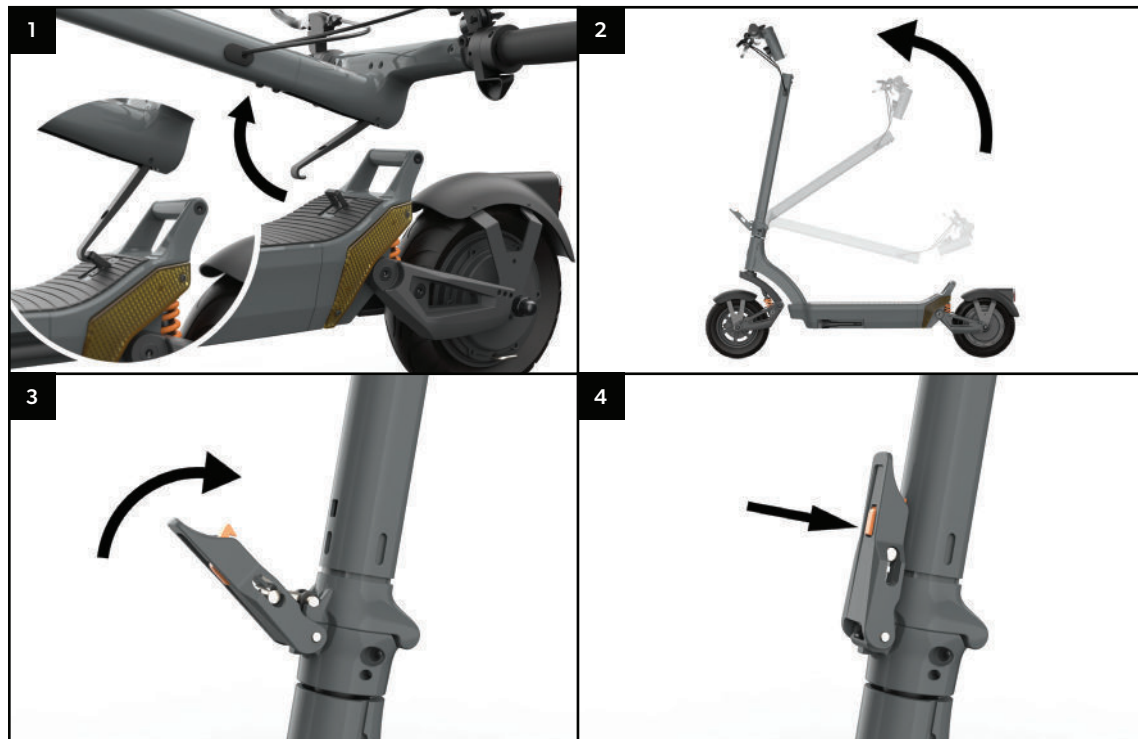
Opatrně sejměte ochranný materiál z koloběžky a odložte jej stranou.

Doporučujeme uschovat polystyren i krabici pro případ, že byste potřebovali poslat svoji koloběžku zpět k nám. Jinak materiály recyklujte, na místech k tomu určených.

Příprava na sestavení koloběžky

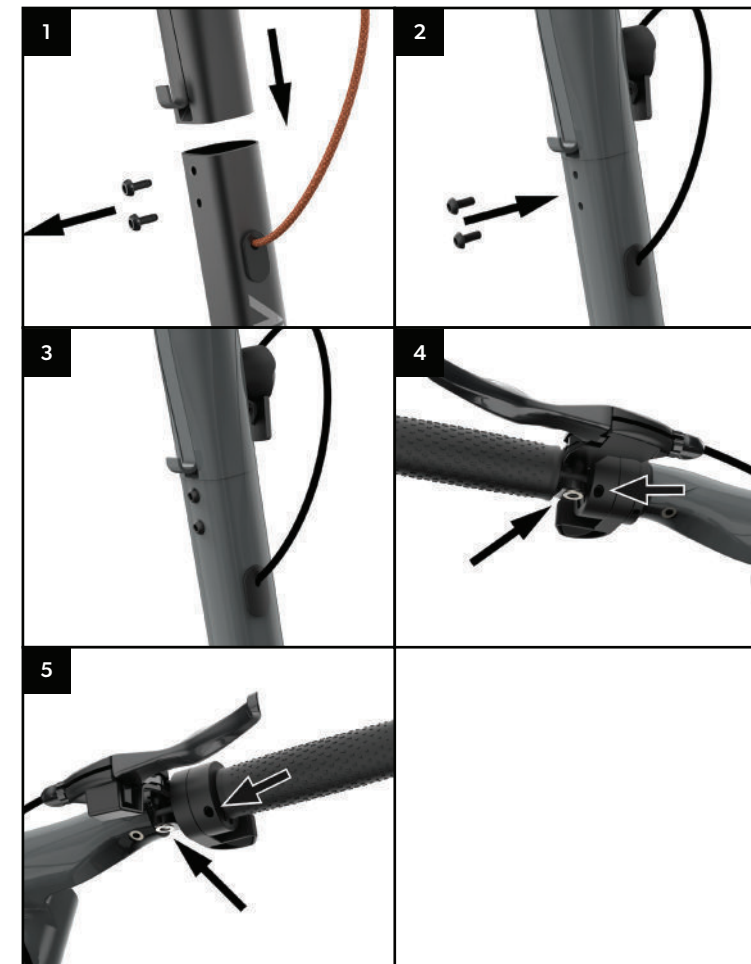
Rozkládání

- 1** Prvním krokem je rozložení vašeho Apollo City. Chcete-li tak učinit, ujistěte se, že háček není zacvaknutý do zadní opěrky nohou. Pokud ano, zatlačte na představec a vyhákněte jej ze zadní opěrky.
- 2** Vytáhněte tyč řízení do svislé polohy. Zatáhněte řídicí tyč do správné polohy, ujistěte se, že je tyč zcela svislá.
- 3** Najděte sklopnou západku a zvedněte ji, čímž zajistíte představec. Západka bude vyžadovat určitou sílu, aby se uzamkla zcela vzpřímeně.
- 4** Nakonec se ujistěte, že bezpečnostní tlačítko skládacího mechanismu je zacvaknuté v tyči řízení. Tento bezpečnostní mechanismus zabráňuje odjištění západky v důsledku vibrací nebo nárazů.



Přípevnění řídítek

- 1** Připojte samčí připojovací kabel vycházející z řídítek do samičího kabelu vycházejícího z přední tyče řízení. Ujistěte se, že jsou kolíky zarovnané na správné pozici.
- 2** Ujistěte se, že je samičí port správně zarovnan. Vložte řídítka do horní části přední tyče řízení a utáhněte na místo pomocí dodaného imbusového klíče.
- 3** Pozor: Dbejte zvýšené opatrnosti, abyste při připojování řídítek k přední tyči řízení nepoškodili kabel.
- 4** Zjistíte, že západky a tlačítka na řídítkách nejsou utáhnutá. Dodáváme je tímto způsobem, aby nedošlo k poškození během přepravy. Před utažením šroubů nastavte levý panel tlačítek. Otáčejte nahoru nebo dolů, dokud nedosáhne pohodlného úhlu, mějte na paměti, že jakmile budete stát na koloběžce, budete výše, než jste, když ji sestavujete a stojíte na zemi. Až najdete pohodlnou polohu, pokračujte a utáhněte šrouby.
- 5** Opakujte stejný postup pro šrouby na pravé straně řídítek.



Proved'te test

1 Najděte tlačítko napájení na levé straně řídítek a stiskněte jej po dobu 3 sekund, abyste zapnuli koloběžku. Nyní byste měli vidět zapnutý displej. Udržujte koloběžku zvednutou na stoličce nebo lavici, protože testování bude zahrnovat protáčení obou kol.

Koloběžka by měl být v režimu Kick to Start (start s odrazem), abyste mohli začít testovat motory, roztočte kolo a poté stiskněte plyn. Kola by se měla začít normálně otáčet. Můžete si všimnout, že oba motory mohou vydávat hluk při nízkých otáčkách, je to normální.

Motor komunikuje s řídicí jednotkou a identifikuje svou polohu a také směr, kterým se má natočit. Pokud se po provedení tohoto testu kola protácejí normálně, můžete nyní přejít ke kroku 2.

Pokud si všimnete, že se jeden z motorů neotáčí, **NEPOKOUŠEJTE SE PROSÍM KOLOBĚŽKU POUŽÍVAT.** Okamžitě nás kontaktujte prostřednictvím našich webových stránek maxblinker.cz, nebo prostřednictvím uvedených kontaktů na začátku tohoto manuálu.

2 Začněte testováním brzd. Stiskněte plyn na pravé straně řídítek a všimněte si, že obě kola začínají zrychlovat. Pokračujte ve zrychlování po dobu 5 sekund, poté uvolněte plyn a stlače obě brzdy současně. Kolo by se mělo okamžitě zastavit.

3 Vyzkoušejte změnu převodového stupně. Krátké stisknutí tlačítka napájení změní úroveň rychlosti.

- 1 kliknutí – režim Eco
- 2 kliknutí – režim Komfort – po druhém kliknutí byste na displeji měli vidět zelené „S“.
- 3 kliknutí – režim Sport – další krátké kliknutí by mělo zobrazit červené „S“.

Chcete-li si přečíst více o rychlostních režimech, podívejte se do části Displej v tomto manuálu.

4 Dále, pro zapnutí světel stiskněte tlačítko Mode (M). Ujistěte se, že jsou všechna světla zapnutá: přední světlo a jedno zadní koncové světlo.

Pokud se všechna světla nerozsvítí, **NEPOKOUŠEJTE SE PROSÍM KOLOBĚŽKU POUŽÍVAT.** Okamžitě nás kontaktujte prostřednictvím našich webových stránek maxblinker.cz, nebo prostřednictvím uvedených kontaktů na začátku tohoto manuálu.

5 Otestujte pravou a levou signalizaci. Začněte tím, že otestujete pravou signalizaci stisknutím tlačítka se šipkou na pravé straně řídítek. Správná signalizace by se měla zapnout. Chcete-li ji vypnout, klikněte znovu tlačítko se šipkou.

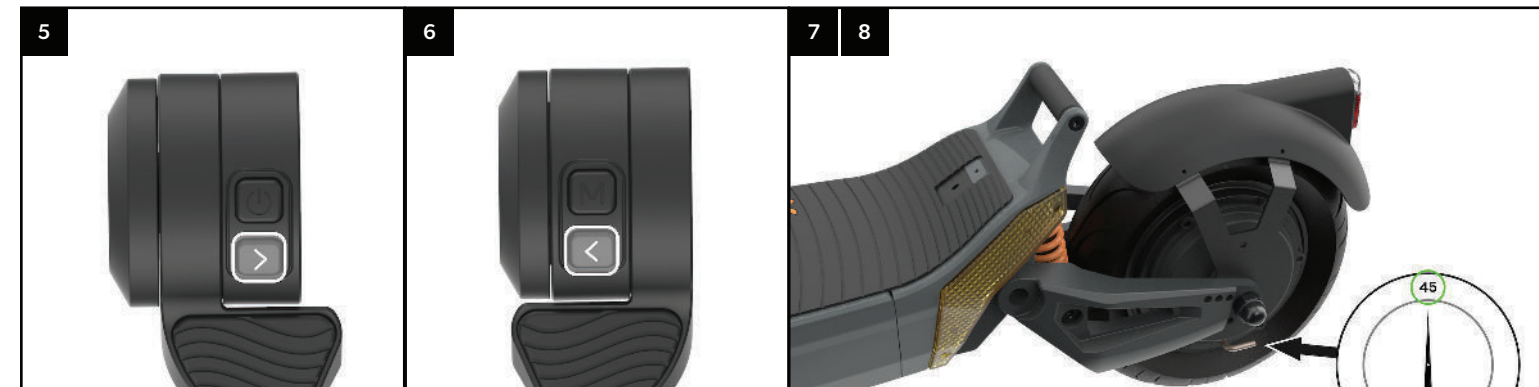
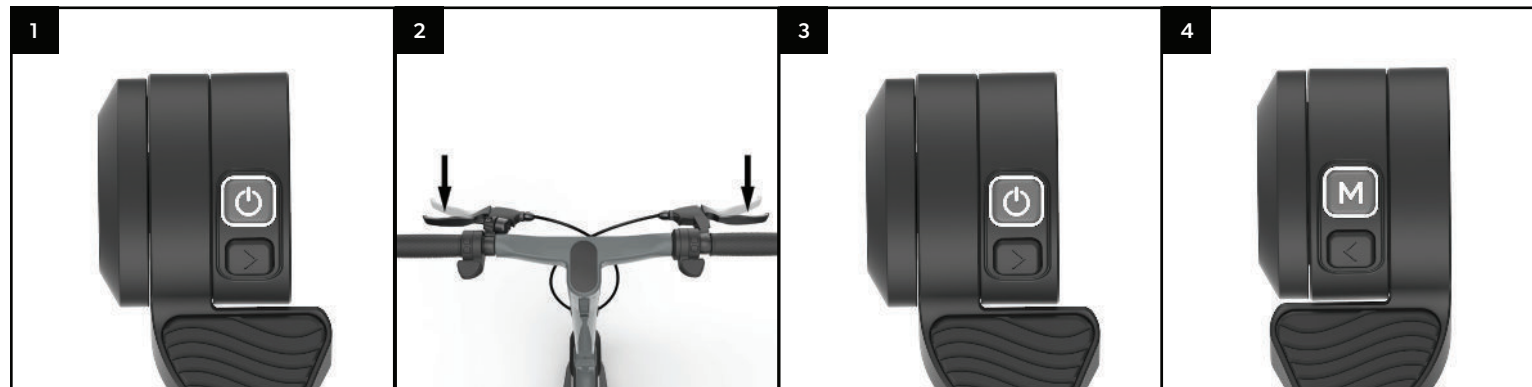
6 K otestování levé signalizace stiskněte tlačítko se šipkou na levé straně řídítek. Správná signalizace by se měla zapnout. Chcete-li ji vypnout, klikněte znovu tlačítko se šipkou.

7 Dále uchopte vzduchovou pumpu a najděte vzduchový ventil na přední pneumatice. Odstraňte bezpečnostní uzávěr a připojte hadici pumpy k ventilu pneumatiky. Nahustěte správnou míru PSI – ideální tlak v pneumatikách pro City je 45PSI.

8 Nafukujte nebo vypouštějte pneumatiku podle potřeby, dokud tlak není 45 PSI. Opakujte krok se zadní pneumatikou.

Gratulujeme, úspěšně jste nastavili a otestovali své nové Apollo City!

Pokud se v kterémkoli kroku setkáte s problémy s nastavením, testováním a nebo složením, na adrese apolloscooters.co/support najdete videonávod procesu. Případně můžete kontaktovat náš tým podpory na telefonním čísle 22 888 5306, nebo pomocí kontaktů uvedených na začátku manuálu a požádat o pomoc.



OBSLUHA

VAROVÁNÍ:

Nesprávná montáž, údržba nebo používání vaší koloběžky Apollo může způsobit selhání komponentů nebo výkonu, ztrátu kontroly, vážné zranění nebo smrt. I když jste zkušený jezdec na koloběžkách, musíte si před jízdou přečíst a porozumět celé příručce a veškeré dokumentaci poskytnuté k dílčím součástem nebo příslušenství. V případě poruchy některé ze součástí během nastavování nebo používání přerušete nastavování nebo používání a kontaktujte náš tým podpory prostřednictvím webových stránek maxblinker.cz. Pokud si nejste jisti, zda máte zkušenosti, dovednosti a nástroje pro správné provedení všech montážních kroků v návodu a montážním videu na apolloscooters.co/support, obraťte se na náš tým podpory - kontakty uvedeny na webu www.maxblinker.cz nebo na uvedené kontakty od výrobce.



www.maxblinker.cz

22 888 5306

Nabíjení

Tato část se zaměřuje na to, jak správně nabíjet koloběžku. Informace o stavu baterie a osvědčených postupech naleznete v části Informace o baterii.

Baterie je dodávána s vestavěným systémem správy baterie. Mezi další funkce patří ochrana proti přebití, která umožňuje, aby vaše koloběžka zůstala zapojená i po úplném nabití.

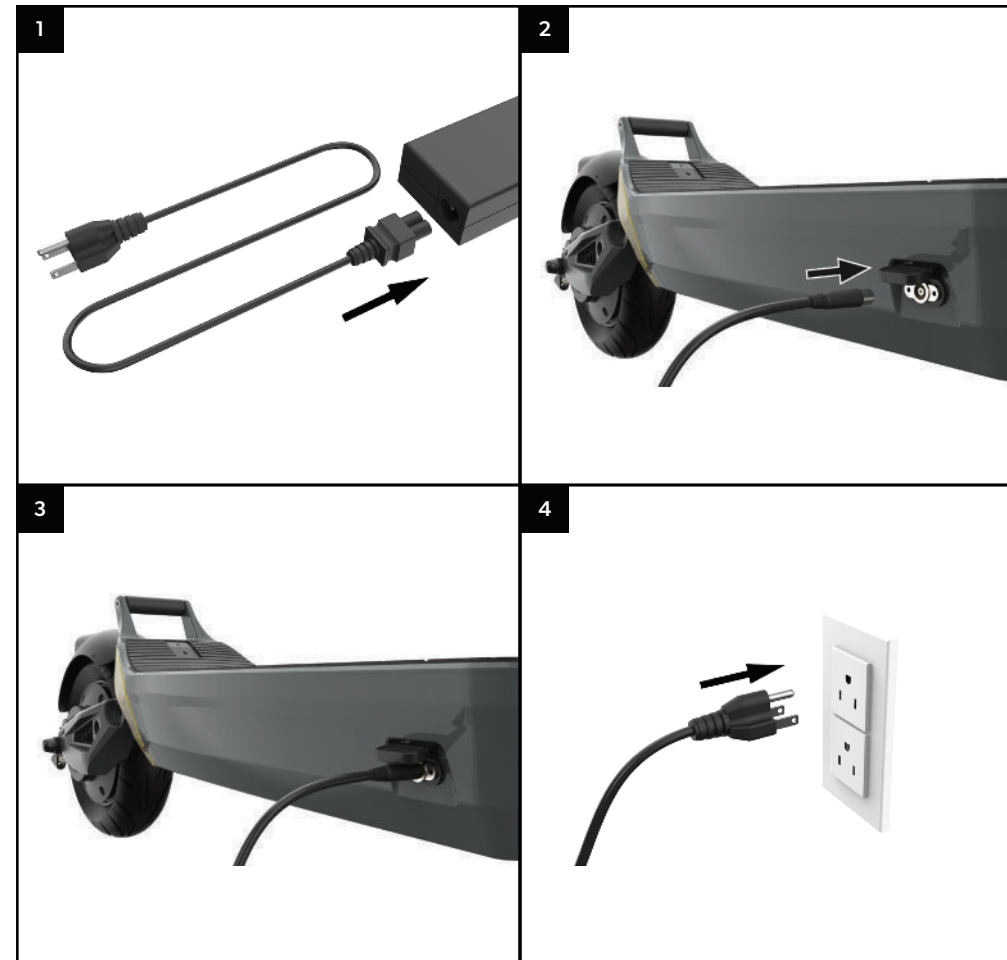
Vezměte prosím na vědomí, že se to týká krátkých období přebíjení, jako je připojení koloběžky přes noc. Nenechávejte prosím koloběžku zapojenou do zásuvky a přebíjet po delší dobu, protože by mohlo dojít k poškození baterie nebo požáru.

1 Nejprve se ujistěte, že jsou obě části nabíječky bezpečně připojeny. Síťová zástrčka ve zdi by měla být zapojena do nabíječky. Spojení mezi kabelem a boxem by mělo být pevné, bez kolísání nebo vůle.

2 Dále najděte krytku nabíjecího portu na koloběžce a otevřete ji, abyste našli nabíjecí port. Najděte kulatý konektor na jednom konci nabíječky, toto je konec, který musíte vložit do nabíjecího portu.

3 Opatrně zasuňte kabel.

4 Pokračujte zapojením AC zástrčky na druhém konci nabíječky do 120V zásuvky. Pokud je baterie nabitá na 100 %, kontrolka nabíječky se rozsvítí zeleně. Pokud baterie není plně nabitá, kontrolka nabíječky se rozsvítí červeně.



Jak brzdít

Apollo City má dva různé typy brzd. Rekuperační elektronická brzda, která vám umožní zachytit energii z brzdění a dobít baterii, a dvojitá bubnová brzda.

Rekuperační brzda vám umožní hladší a efektivnější zastavení. Chcete-li ji použít, stisknete plyn na levé straně. Chcete-li ovládat, jak plynule nebo prudce se vaše koloběžka zastaví, přihlaste se do aplikace Apollo a upravte předvolby brzd. Další informace o aplikaci Apollo naleznete v části Aplikace v tomto manuálu.

DŮLEŽITÉ:

Nepoužívejte rekuperační brzdu, když je baterie nabitá na 100 %. To může způsobit přebíjení baterie a poškození řídicí jednotky nebo baterie. Regenerační brzdu byste měli začít používat pouze tehdy, když je baterie nabitá na 90 % nebo méně.

Navíc mějte na paměti, že používání rekuperační brzd po dlouhou dobu (například dlouhý sjezd z kopce) může generovat velké množství tepla a mít negativní dopad na řídicí jednotku. Regenerační brzdu doporučujeme používat pouze krátkodobě.

BRZDĚNÍ POPRVÉ:

Než vyrazíte na jízdu na koloběžce, doporučujeme vám nastavit rekuperační brzdu v aplikaci Apollo. Další informace naleznete v části Aplikace v této příručce.

VAROVÁNÍ:

Za deště nebo vlhkého počasí se brzdná dráha prodlužuje. Pokud to za takových podmínek nezohledníte, může to způsobit ztrátu součástky, nebo selhání výkonu, ztrátu kontroly, vážné zranění i smrt.

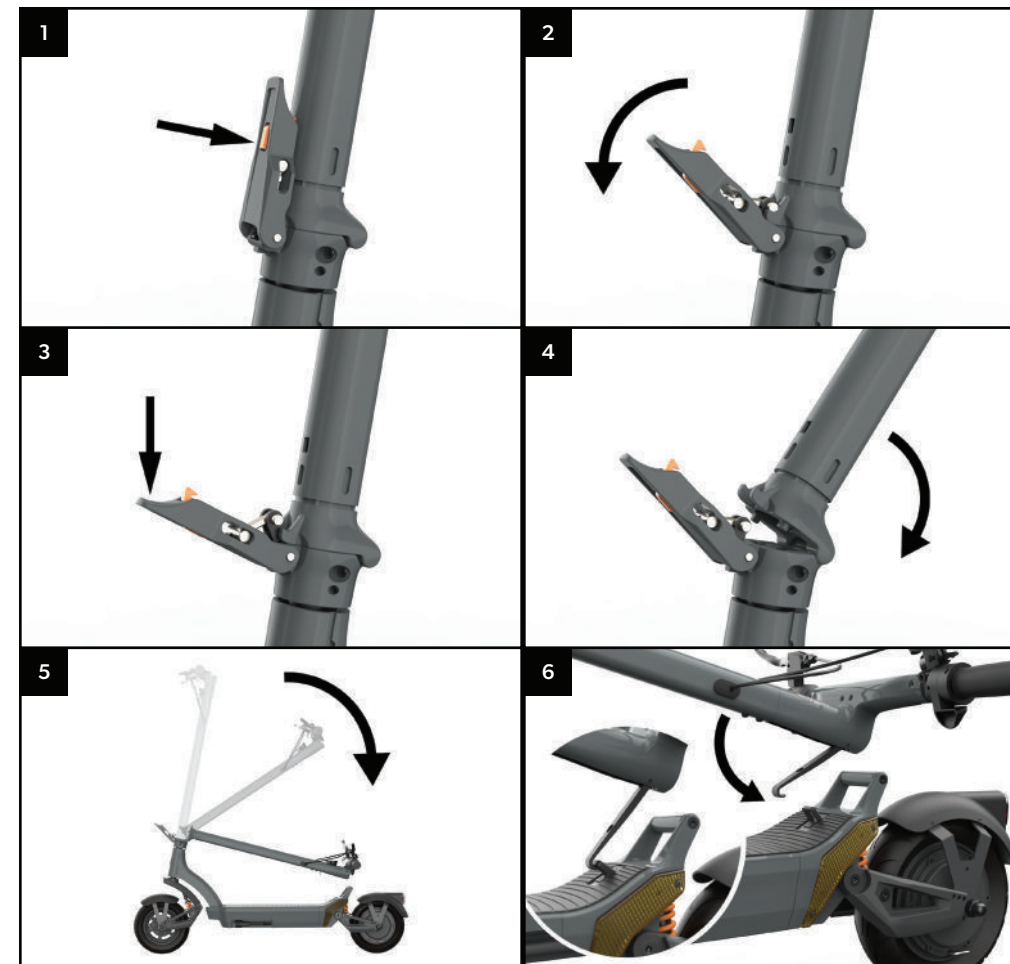
Plyn

Model Apollo City je vybaven dvěma palcovými páčkami, jedné na každé straně řídicích tyčí pro snadné použití. Levá páčka je rekuperační brzda, pravá páčka je plyn pro zrychlení.

Plynová páčka je navržena tak, aby byla progresivní – to znamená, že jemným stisknutím plynové páčky se projeví úměrně malé zrychlení. Úplné stlačení plynu spustí maximální výkon a tím i maximální zrychlení.

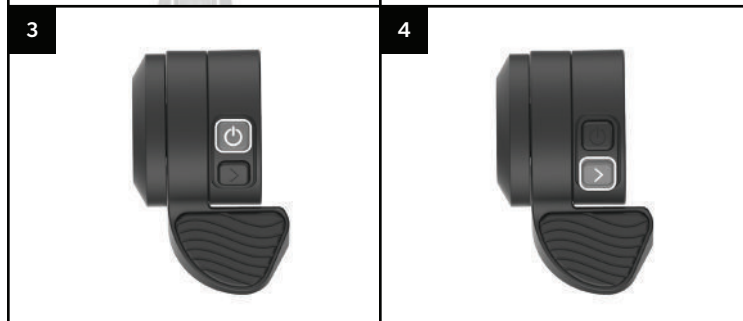
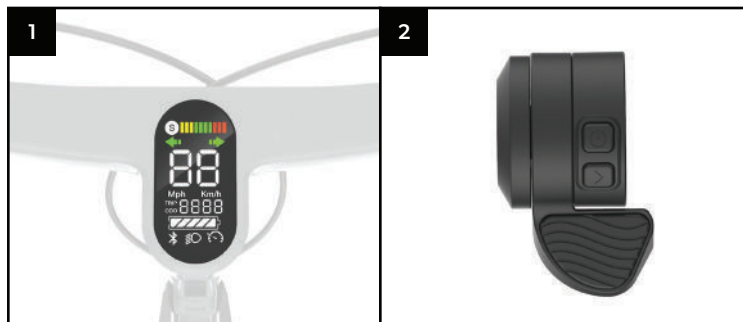
Skládání

- 1 Chcete-li koloběžku složit, začněte lokalizováním bezpečnostního tlačítka a jeho stisknutím odjistíte skládací páku.
- 2 Uchopte skládací západku a zatáhněte ji dolů, abyste složili řídicí tyč. Vždy držte jednu ruku na řídicí tyči, protože po uvolnění skládací západky okamžitě spadne.
- 3 Zatáhněte ji dolů, dokud neucítíte, že je západka zcela otevřená.
- 4 Sklopte tyč řízení směrem ke platformě.
- 5 Než přejdete k dalšímu kroku, ujistěte se, že je tyč složená úplně dolů.
- 6 Najděte zajišťovací hák na vnitřní straně řídicí tyče a vyjměte jej.
- 7 Připevněte háček na tyči řízení k pojistnému kroužku umístěnému na konci plošiny v blízkosti opěrky nohou a zadního kola. Připevněte háček k pojistnému kroužku.



Vlastnosti řídítek

- 1 Displej
- 2 Plynová páčka (pravá strana řídítek)
- 3 Plynová páčka -Tlačítko napájení - Volení rychlostního stupně
- 4 Plynová páčka - pravý směrový signál
- 5 Páčka elektrické brzdy(levá strana řídítek)
- 6 Páčka elektrické brzdy – tlačítko režimu – kontrolka ON-OFF
- 7 Páčka elektrické brzdy - levý směrový signál



DISPLEJ

VAROVÁNÍ:

Nesprávná montáž, údržba nebo používání vaší koloběžky Apollo může způsobit selhání komponentů nebo výkonu, ztrátu kontroly, vážné zranění nebo smrt. I když jste zkušený jezdec na koloběžkách, musíte si před jízdou přečíst a porozumět celé příručce a veškeré dokumentaci poskytnuté k dílčím součástem nebo příslušenství. V případě poruchy některé ze součástí během nastavování nebo používání přerušte nastavování nebo používání a kontaktujte náš tým podpory prostřednictvím webových stránek maxblinker.cz. Pokud si nejste jisti, zda máte zkušenosti, dovednosti a nástroje pro správné provedení všech montážních kroků v návodu a montážním videu na apolloscooters.co/support, obraťte se na náš tým podpory - kontakty uvedeny na webu www.maxblinker.cz nebo na uvedené kontakty od výrobce.

VAROVÁNÍ:

Když zbývá pouze jeden dílek baterie, je vhodné přestat koloběžku pokud možno používat a dobít. Úplné vybití zkrátí životnost baterie.

Displej umístěný na řídítkách vám ukazuje rychlost, nabíjení baterie, zda svítí přední a zadní světla a případné poruchy.

Koloběžka se ovládá třemi tlačítky:

1 ON/OFF TLAČÍTKO

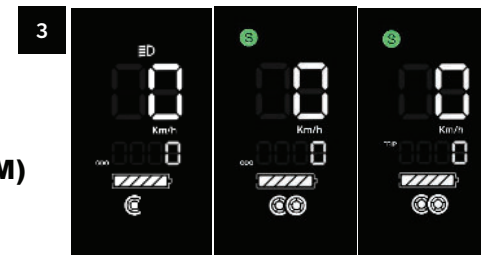
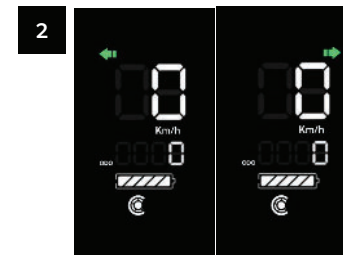
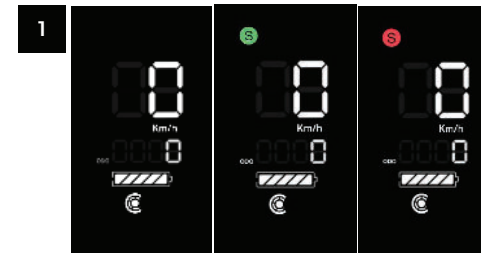
Jedno kliknutí — Eco režim
Dvě kliknutí — Komfortní režim – po druhém kliknutí byste měli na displeji vidět zelené „S“
Tři kliknutí – Sportovní režim – další krátké kliknutí by mělo zobrazit červené „S“.

2 SMĚROVÁ SIGNALIZACE

Krátké stisknutí šipky vlevo - levá signalizace
Krátké stisknutí šipky vpravo - pravá signalizace

3 TLAČÍTKO VÝBĚRU REŽIMU (M)

Krátké kliknutí — zapnutí/vypnutí světla
2 Krátká kliknutí — Přepněte z režimu Eco na počet najetých kilometrů



NASTAVENÍ

Aplikace

Svá nastavení můžete spravovat prostřednictvím aplikace Apollo. Nastavení, která můžete spravovat prostřednictvím aplikace, jsou:

- Ovládací zařízení
- Ovládání maximální rychlosti
- Ovládání akcelerace a rekuperační brzdy
- Ovládání ON/Off ovládání tempomatu
- Kontrolujte dobu, po kterou se tempomat zapne
- Ovládání režimu KickStart (start s odrazem) On/Off

Nastavení, která můžete ovládat prostřednictvím aplikace Apollo, se mohou s budoucími aktualizacemi aplikace změnit.

Aplikace Apollo je k dispozici pro iOS a Android. Chcete-li si jej stáhnout, vyhledejte ve svém obchodě s aplikacemi jako: Apollo Scooters.

Můžete si jej také stáhnout pomocí následujícího QR kódu:



Chcete-li aplikaci používat, postupujte podle kroků uvedených v aplikaci. Vzhledem k tomu, že je neustále aktualizovaná, můžete v případě potřeby kontaktovat výrobce prostřednictvím apolloscooters.co/support, který vám poskytne nejnovější informace.

INFO O BATERII

VAROVÁNÍ:

Nesprávná montáž, údržba nebo používání vaší koloběžky Apollo může způsobit selhání komponentů nebo výkonu, ztrátu kontroly, vážné zranění nebo smrt. I když jste zkušený jezdec na koloběžkách, musíte si před jízdou přečíst a porozumět celé příručce a veškeré dokumentaci poskytnuté k dílčím součástem nebo příslušenství. V případě poruchy některé ze součástí během nastavování nebo používání přerušete nastavování nebo používání a kontaktujte náš tým podpory prostřednictvím webových stránek maxblinker.cz. Pokud si nejste jisti, zda máte zkušenosti, dovednosti a nástroje pro správné provedení všech montážních kroků v návodu a montážním videu na apolloscooters.co/support, obraťte se na náš tým podpory - kontakty uvedeny na webu www.maxblinker.cz nebo na uvedené kontakty od výrobce.



www.maxblinker.cz

22 888 5306

Nabíjení

- Po každé jízdě koloběžku plně nabijte. Tím se prodlouží životnost baterie.
- Při nabíjení počkejte, až se kontrolka nabíječky rozsvítí zeleně. Proces nabíjení bude dokončen a všechny články budou vyváženy systémem správy baterie.
- Pokud se koloběžka nepoužívá, zapněte jej alespoň jednou za měsíc a zkontrolujte stav nabití. V ideálním případě by úroveň nabití měla být mezi 70 % - 90 %.

Skladování

- Skladovací teplota musí být mezi 10°C – 25°C / 50°F – 77°F
- Pro dlouhodobé skladování (jako je zimní období) je ideální úroveň nabití baterie přibližně 70 % (50 V). To je založeno na skutečnosti, že při 70% úrovni nabití je energie uvnitř článků baterie nejstabilnější.

Pozor

- Nenechávejte koloběžku v chladných prostorách (jako jsou nevytápěné garáže nebo venkovní přístřešky).
- Nenechávejte baterii nedostatečně nabitou po dobu 48 hodin nebo déle. To může vést k poškození baterie, na které se nevztahuje záruka.
- Nepoužívejte nabíječky, které nejsou prodávány nebo schváleny společností Apollo Scooters.
- Po jízdě počkejte 30 minut, než se pokusíte baterii nabít.
- Nepoužívejte nabíječky, které nejsou prodávány nebo schváleny společností Apollo Scooters.
- Chraňte baterii před teplem nebo ohněm, pokud tak nečiníte, může dojít k vážnému zranění nebo smrti.
- Pokud dojde k jakémukoli poškození baterie, koloběžka se po nabití nezapne nebo se nenabije. NEPOKOUŠEJTE SE POUŽÍVAT KOLOBĚŽKU. Okamžitě nás kontaktujte.

OBEČNÁ BEZPEČNOST

VAROVÁNÍ:

Nesprávná montáž, údržba nebo používání vaší koloběžky Apollo může způsobit selhání komponentů nebo výkonu, ztrátu kontroly, vážné zranění nebo smrt. I když jste zkušený jezdec na koloběžkách, musíte si před jízdou přečíst a porozumět celé příručce a veškeré dokumentaci poskytnuté k dílčím součástem nebo příslušenství. V případě poruchy některé ze součástí během nastavování nebo používání přerušete nastavování nebo používání a kontaktujte náš tým podpory prostřednictvím webových stránek maxblinker.cz Pokud si nejste jisti, zda máte zkušenosti, dovednosti a nástroje pro správné provedení všech montážních kroků v návodu a montážním videu na apollocooters.co/support, obraťte se na náš tým podpory - kontakty uvedeny na webu www.maxblinker.cz nebo na uvedené kontakty od výrobce.



www.maxblinker.cz

22 888 5306

Bezpečnost silničního provozu a legislativa

Jste odpovědní za zjištění a dodržování místních zákonů, pravidel a předpisů pro bezpečný a legální provoz vaší elektrické koloběžky v místech, kde se ji rozhodnete používat. Pokud nejsou elektrické koloběžky používány správně nebo v souladu se zákonem, mohou vést ke zranění nebo smrti. Zakoupením koloběžky Apollo přebíráte odpovědnost za jeho bezpečný a zákonný provoz, jakož i rizika spojená s případným porušením. Jakékoli pokuty způsobené nezákonným nebo neoprávněným používáním, jsou vaší odpovědností. Pokud máte nějaké dotazy nebo obavy, neváhejte nás kontaktovat.

Vzdělávání

Přečtěte si prosím pozorně celý tento návod. Pokud si nejste jisti některou částí, kontaktujte nás, nebo navštivte naše webové stránky maxblinker.cz, kde najdete další informace, včetně naší příručky pro koloběžkáře. Vždy doporučujeme ze začátku začít jezdit nejprve pomalu a pořádně si zvyknout na koloběžku.

Věk

Koloběžky Apollo jsou navrženy tak, aby je mohly používat a obsluhovat dospělí a neměly by je používat osoby mladší 18 let. Pokud má jezdec nějaké omezení, nebo postižení (zraku, sluchu, řeči, záchvaty atd.), poraďte se prosím se svým lékařem před každou jízdou nebo nákupem elektrické koloběžky.

Ochranné pomůcky

Důrazně doporučujeme nosit ochranné pomůcky, kdykoli je koloběžka v provozu. Vybavení zahrnuje mimo jiné - přilbu, chrániče kolen a loktů a ochranný oblek.

DŮLEŽITÉ

NEJEZDĚTE pod vlivem žádných drog, alkoholu nebo látek, které by mohly omezit nebo ovlivnit úsudek, ovládání nebo bezpečnost jezdce. Jezdec je plně odpovědný a odpovědný za jízdu na těchto koloběžkách s plně vědomou a střízlivou myslí, aby byla zajištěna bezpečná jízda.

ÚDRŽBA

VAROVÁNÍ:

Nesprávná údržba vaší koloběžky Apollo může způsobit ztrátu komponentů, selhání výkonu, ztrátu kontroly, vážné zranění nebo i smrt.

POZNÁMKA:

Tato sekce je k dispozici i ve výukovém videu od výrobce, naleznete na apolloscooters.co/support.

Začínáme

Doporučujeme provádět údržbu vaší koloběžky každých 6 měsíců, abyste se ujistili, že všechny komponenty fungují správně. Níže naleznete kroky k provedení základní údržby vašeho Apollo City. Pokud však potřebujete další informace nebo pomoc, kontaktujte prosím náš tým podpory na maxblinker.cz.

Údržba se skládá z následujících kroků:

- Tlak v pneumatikách
- Promazání ložisek
- Promazání odpružení
- Seřízení brzd
- Utažení šroubů

K tomu budete potřebovat několik věcí, všechny lze zakoupit v místním železářství. Pokud máte potíže s nalezením těchto položek, kontaktujte náš tým podpory a požádejte o pomoc:

- Elektrická pumpa/hustič pneumatik
- Jig-a-loo mazivo (nebo jakékoli jiné lithiové mazivo ve spreji)
- Brzdové destičky
- Modrý Loctite
- Základní sada nástrojů

Jedná se o levné položky, které při pravidelném používání mohou výrazně prodloužit životnost vaší elektrické koloběžky. Jinými slovy, jsou to investice, které se rozhodně vyplatí.

Tlak v pneumatikách

Začněme kontrolou tlaku v pneumatikách, která vám umožní zjistit tlak v pneu vašich pneumatik. Ideální tlak v pneumatikách pro skútry Apollo je 45 PSI. Je důležité udržovat pneumatiky na správném tlaku pro lepší zážitek z jízdy a vyhnouti se tak defektům.

Chcete-li začít, umístěte koloběžku na lavici, židli nebo krabici a ujistěte se, že jsou pneumatiky snadno přístupné. Začněte s přední pneumatikou - najdete vzduchový ventil a sejměte bezpečnostní kryt.

Připojte vzduchovou hadici a překlopením západky ji utáhněte. Měli byste být schopni zapnout elektrické čerpadlo a

získat údaje o aktuálním tlaku v pneumatikách. Pokud je pod 45 PSI, začněte nafukovat, dokud číselník neukáže přesně 45.

Pokud je tlak vyšší než 45 PSI, vypusťte pneumatiku zatlačením na mechanismus vzduchového ventilu. Chcete-li to provést, najdete malý předmět, jako je pero nebo klíč, a vložte jej do vzduchového ventilu. Uslyšíte unikát vzduch. Udělejte to, dokud pneumatika nebude cítit prázdnou, potom znovu připojte elektrické čerpadlo a nahustěte na 45 PSI. Když je pneumatika správně nahuštěná, nasadte uzávěr zpět na vzduchový ventil.

Opakujte postup s druhou pneumatikou.

Promazání ložisek

Dalším krokem údržby je promazání ložisek. Vaše ložiska jsou spojením mezi rotujícími koly vaší koloběžky a neotáčivým rámem, který je drží stabilně. Při používání koloběžky může tření způsobit opotřebení ložiska – tomu zabráníme pravidelným mazáním.

Začněte čištěním ložisek čistým a mokřým hadříkem, kolečkem můžete současně točit, což vám čištění může usnadnit.

Poté, co jsou vaše ložiska čistá, je opravdu důležité, abyste do ložisek přidali mazivo, pokud to neuděláte, budou se velmi rychle opotřebovávat.

Nastříkejte mazivo ve velkém. Nastříkejte přímo na ložiska a na jejich okolí, protože ložiska jsou utěsněna pro lepší ochranu. Současně otáčejte kolem, abyste se ujistili, že je mazivo efektivně rozptýleno.



Promazání odpružení

Podobně jako u ložisek musí být mazáno i odpružení. Neustálý pohyb odpružení způsobuje tření a může mít za následek zvuky nebo skřípání.

Před mazáním se ujistěte, že je odpružení čisté a nejsou tam nečistoty. Nastříkejte mazivo dovnitř pružiny a na hnací hřídel pružiny umístěné uvnitř cívky. Poté nastříkejte na horní a spodní otočné body odpružení.

Dobrym způsobem, jak rozmístit mazivo uvnitř pružiny odpružení, je po nanesení maziva lehce naskočit na koloběžku. Pohyb nahoru-dolů způsobí tření a pomůže distribuci maziva v celém systému odpružení.



Seřízení bubnových brzd

Poznámka: Tato část popisuje základní seřízení vašich brzd. Podrobný návod na seřízení brzd naleznete i na adrese apolloscooters.co/support.

Brzdy jsou důležitou součástí vaší koloběžky. Pokud máte pocit, že vaše brzdy nefungují tak, jak by měly, možná budete potřebovat brzdy dotáhnout.

1 Prvním bodem ovládání vašich brzd je vaše brzdová rukojeť.

Najděte seřizovací šroub v místě připojení brzdového lanka k rukojeti brzd. Otočte jím proti směru hodinových ručiček, abyste utáhli brzdu.

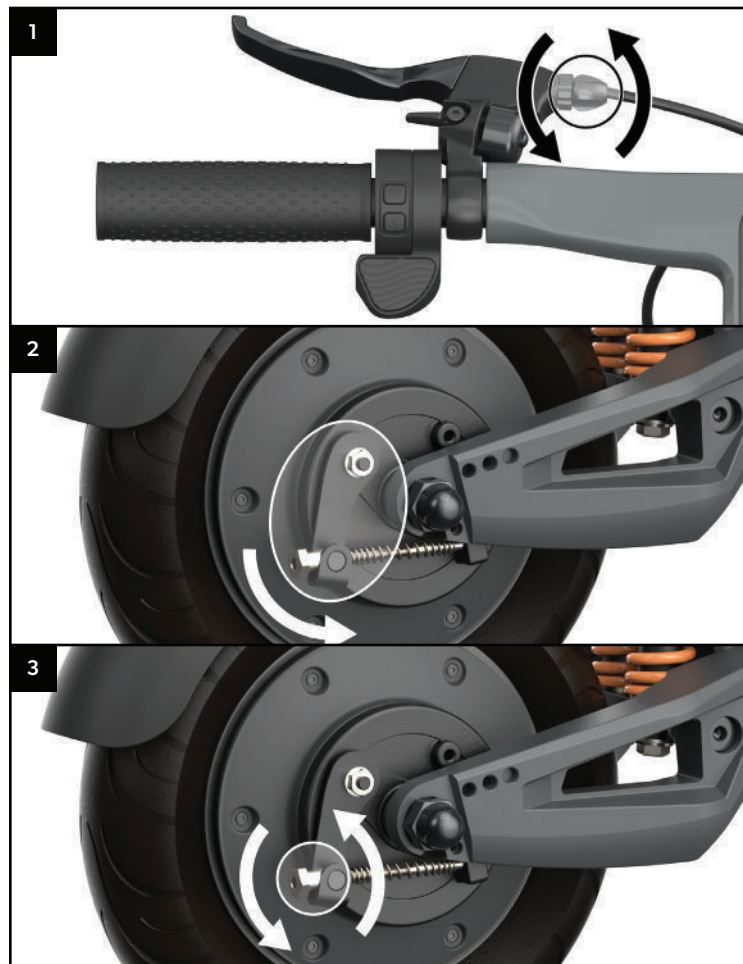
Otočením ve směru hodinových ručiček uvolníte brzdu. Pokud jste dosáhli maximální polohy seřizovacího šroubu a brzdy nejsou pohodlně utažené, pokračujte dalším krokem.

2 Najděte brzdovou páku umístěnou na levé straně kola a zvedněte ji. Poté jemně zatáhněte za lanko dolů, abyste uvolnili napětí na brzdovém lanku. Pokud je brzda příliš volná, můžete utáhnout.

3 Uvolněte lanko a páku a zkontrolujte brzdu na řídkách. Pokud zjistíte, že jsou vaše brzdy nyní příliš těsné, můžete proces obrátit a brzdy trochu povolit.

Správně seřízená brzda by měla ponechat mezi brzdovou pákou a rukojetí asi 2 cm prostoru.

V případě nejasností nás můžete kontaktovat na maxblinker.cz

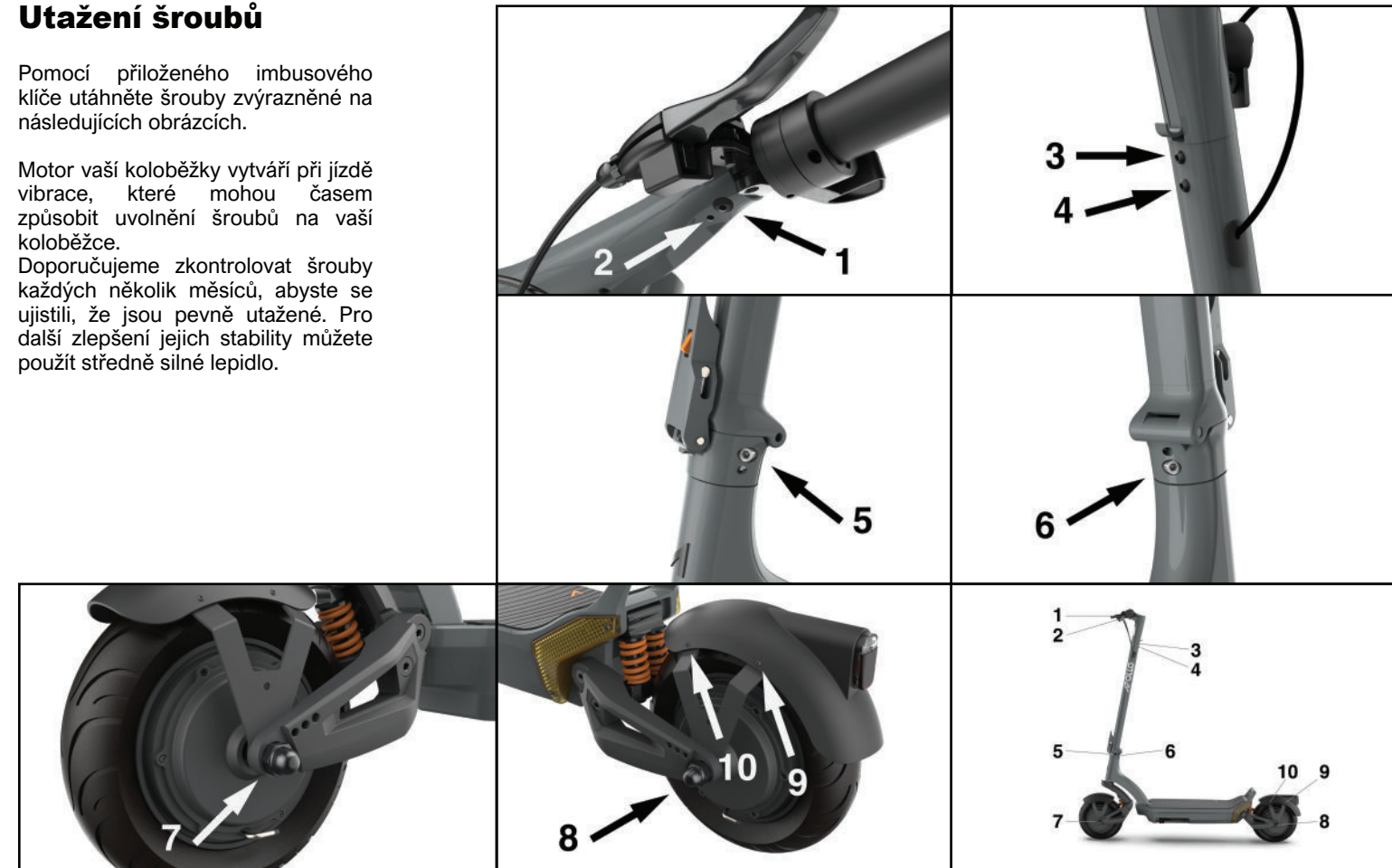


Utažení šroubů

Pomocí přiloženého imbusového klíče utáhněte šrouby zvýrazněné na následujících obrázcích.

Motor vaší koloběžky vytváří při jízdě vibrace, které mohou časem způsobit uvolnění šroubů na vaší koloběžce.

Doporučujeme zkontrolovat šrouby každých několik měsíců, abyste se ujistili, že jsou pevně utažené. Pro další zlepšení jejich stability můžete použít středně silné lepidlo.



ODSTRAŇOVÁNÍ ZÁVAD

VAROVÁNÍ:

Nesprávná montáž, údržba nebo používání vaší koloběžky Apollo může způsobit selhání komponentů nebo výkonu, ztrátu kontroly, vážné zranění nebo smrt. I když jste zkušený jezdec na koloběžkách, musíte si před jízdou přečíst a porozumět celé příručce a veškeré dokumentaci poskytnuté k dílčím součástem nebo příslušenství. V případě poruchy některé ze součástí během nastavování nebo používání přerušte nastavování nebo používání a kontaktujte náš tým podpory prostřednictvím webových stránek maxblinker.cz Pokud si nejste jisti, zda máte zkušenosti, dovednosti a nástroje pro správné provedení všech montážních kroků v návodu a montážním videu na apolloscooters.co/support, obraťte se na náš tým podpory - kontakty uvedeny na webu www.maxblinker.cz nebo na uvedené kontakty od výrobce.



www.maxblinker.cz

22 888 5306

Chybové kódy

Váše koloběžka je dodávána s vestavěným komunikačním systémem, který umožňuje rychlejší diagnostiku běžných problémů. Klasifikaci kódů naleznete v následující tabulce.

Poznámka:

Úplnou videoknihovnu pro odstraňování problémů najdete v centru nápovědy výrobce na adrese apolloscooters.co/support nebo nás kontaktujte přes maxblinker.cz

Zobrazení poruch / chybové kódy

Pokud při používání vašeho Apollo City dojde k poruše, objeví se na obrazovce jeden z následujících kódů poruch:

E1 F1

CHYBA BRZDY

F1 se ohlásí, když selže samočinný test při zapnutí. E1 je hlášeno, když dojde k chybě během provozu.

Chybový kód:

Pokud je hlášeno E1/F1, může být vadná rukojeť brzdy nebo její spojení.

Řešení 1:

Zkontrolujte, zda je kabel rukojeti brzdy správně připojen.

Řešení 2:

Vyměňte rukojeť brzdy a otestujte, pokud chybový kód zmizí, problém byl v rukojeti.

Řešení 3:

Vyměňte sestavu řídicích páček a otestujte, pokud chybový kód zmizí, problém byl v displeji.

E2 F2

CHYBA PLYNU

F2 je hlášeno, když selže samočinný test při zapnutí. E2 je hlášeno, když se chyba vyskytne během provozu.

Chybový kód:

Pokud je hlášeno E2/F2, může být problém s plynem nebo jeho spojením.

Řešení 1:

Zkontrolujte, zda je lanko plynu správně připojeno a zda plyn není v nesprávné poloze.

Řešení 2:

Vyměňte plynovou páčku a otestujte, pokud chybový kód zmizí, problém byl v plynové páčce.

Řešení 3:

Vyměňte sestavu řídicích páček a otestujte, pokud chybový kód zmizí, problém byl v displeji.

E3

CHYBA KOMUNIKACE

E3 zobrazí chybu v chodu napájecího systému.

Řešení 1:

Zkontrolujte, zda je spojení mezi sestavou řídicích páček a komunikačním kabelem v tyči řízení dobré.

Řešení 2:

Vyměňte řídicí jednotku a otestujte. Pokud chybový kód zmizí, problémem byla řídicí jednotka.

Řešení 3:

Vyměňte řídicí jednotku a otestujte, pokud chybový kód zmizí, problém byl v řídicí jednotce.

POZNÁMKA:

V případě potřeby nás kontaktujte na maxblinker.cz, máme k dispozici moderní servisní středisko a rádi vám pomůžeme s vaším problémem s koloběžkou.

E4**NADPROUDOVÁ OCHRANA**

Pokud je chyba E4 hlášena nepřetržitě, je to považováno za hardwarovou poruchu řídicí jednotky.

Řešení 1:

Zkontrolujte, zda je kabel rukojeti brzdy správně připojen.

Řešení 2:

Vyměňte rukojeť brzdy a otestujte, zda chybový kód zmizí, problém byl v rukojeti.

Řešení 3:

Vyměňte sestavu řídítek a otestujte, pokud chybový kód zmizí, problém byl na displeji.

E7**CHYBA SENZORU MOTORU**

Je-li hlášeno E7, znamená to, že je vadný snímač motoru.

Řešení:

Vyměňte motor a otestujte, pokud chyba zmizí, problém byl v motoru.

E5**PODPĚŤOVÁ OCHRANA**

Pokud je E5 hlášeno nepřetržitě, zkontrolujte, zda není napětí baterie příliš nízké (pod 30 voltů).

Řešení:

Vyměňte baterii za novou a otestujte ji, pokud chyba zmizí, problémem byla baterie.

E8**ZTRÁTA FÁZE MOTORU**

Pokud je hlášeno E8, znamená to, že jeden nebo více fázových konektorů není správně připojeno nebo správně nefunguje.

Řešení 1:

Zkontrolujte, zda jsou fázové vodiče správně připojeny.

Řešení 2:

Vyměňte řídicí jednotku a otestujte, pokud chyba zmizí, problém byl v řídicí jednotce.

Řešení 3:

Vyměňte motor a otestujte, pokud chyba zmizí, problém byl v motoru.

E6**PŘEPĚŤOVÁ OCHRANA**

Pokud je hlášeno E6, napětí baterie je příliš vysoké.

Řešení:

Napětí baterie je příliš vysoké, vyhněte se náhlému brzdění, prudkému zrychlování a po spotřebování části energie se vrátí do normálu.

E9**CHYBA ŘÍDICÍ JEDNOTKY**

Pokud je E9 hlášeno nepřetržitě, znamená to, že řídicí jednotka nefunguje správně.

Řešení:

Vyměňte řídicí jednotku a otestujte, pokud chyba zmizí, problém byl v řídicí jednotce.

FAQ - ČASTO KLADENÉ DORAZY

VAROVÁNÍ:

Nesprávná montáž, údržba nebo používání vaší koloběžky Apollo může způsobit selhání komponentů nebo výkonu, ztrátu kontroly, vážné zranění nebo smrt. I když jste zkušební jezdec na koloběžkách, musíte si před jízdou přečíst a porozumět celé příručce a veškeré dokumentaci poskytnuté k dílčím součástem nebo příslušenství. V případě poruchy některé ze součástí během nastavování nebo používání přerušte nastavování nebo používání a kontaktujte náš tým podpory prostřednictvím webových stránek maxblinker.cz Pokud si nejste jisti, zda máte zkušenosti, dovednosti a nástroje pro správné provedení všech montážních kroků v návodu a montážním videu na apolloscooters.co/support, obraťte se na náš tým podpory - kontakty uvedeny na webu www.maxblinker.cz nebo na uvedené kontakty od výrobce.

Kolísání napětí

Můžete si všimnout, že napětí na vaší koloběžce stoupá a klesá, když stisknete a uvolníte plyn nebo třeba když jedete do kopce. To je zcela normální a znamená to, že koloběžka vyvíjí více energie. Chcete-li získat přesný údaj o vašem napětí, uvolněte plyn a počkejte několik sekund, dokud se napětí nestabilizuje.

Vyvarujte se vystavení vodě a vlhkosti

Musíte zabránit tomu, abyste svou koloběžku vystavili vodě a vlhkosti. Koloběžky Apollo nejsou vodotěsné a nejsou určeny pro extrémní nebo dlouhodobé vystavení vodě nebo vlhkosti. Provoz koloběžky v dešti nebo mokru může způsobit selhání komponentů, výkyvy výkonu, ztrátu kontroly, vážné zranění nebo smrt. Vezměte prosím na vědomí, že jakékoli poškození koloběžky v důsledku vystavení vodě není kryto zárukou.



www.maxblinker.cz

22 888 5306

**Děkujeme vám za koupení
koloběžky Apollo City Pro 2022!
Přejeme vám s vaší novou
koloběžkou mnoho šťastných
kilometrů!**



www.maxblinker.cz

Můžete nás sledovat na uvedených platformách:



MaxBlinker.cz - elektrické koloběžky



@maxblinker.cz



Max Blinker Česká republika

Značku Apollo můžete sledovat zde:



@APOLLO SCOOTERS



@RIDEAPOLLO



APOLLO SCOOTERS



@RIDEAPOLLO

APOLLO